



# แผนที่ความรู้

รองศาสตราจารย์ ดร.ปกรณ์ สิงห์สุริยา

ภาควิชามนุษยศาสตร์

คณะสังคมศาสตร์และมนุษยศาสตร์

มหาวิทยาลัยมหิดล



# วัตถุประสงค์ ผลลัพธ์ และเกณฑ์การให้คะแนน



## วัตถุประสงค์การเรียนรู้

- นักศึกษาเข้าใจการแบ่งสาขาวิชา
- นักศึกษาสามารถศึกษาด้วยตนเองเพื่อระบุและอธิบายเหตุผลได้ว่าสาขาวิชาต่าง ๆ ศึกษาหัวข้ออะไร



## ผลลัพธ์การเรียนรู้

- การคิดและวิเคราะห์เชิงวิพากษ์
  - นักศึกษาสามารถทวนวิธีการแบ่งสาขาวิชา รวมถึงข้อควรระมัดระวัง
  - นักศึกษาสามารถจัดระบบข้อมูลหัวข้อการศึกษาตามกรอบการแบ่งสาขาวิชา



# เกณฑ์การให้คะแนน

เกณฑ์วัด ผลลัพธ์การเรียนรู้	ขั้น				
	เป็น แบบอย่าง	ได้ทักษะ	พัฒนา ทักษะ	เริ่มต้น	คะแนน เต็ม
นักศึกษาสามารถ ทวนวิธีการแบ่ง สาขาวิชา รวมถึงข้อ ควรตระหนัก	9-10 คะแนน	7-8 คะแนน	5-6 คะแนน	0-4 คะแนน	10
วิธีวัดผล: งานเดี่ยว ในห้องเรียน	คำตอบมี ความ ถูกต้อง มากกว่า <u>80%</u>	คำตอบมี ความ ถูกต้อง <u>60-80%</u>	คำตอบมี ความ ถูกต้อง <u>50%</u>	คำตอบมี ความ ถูกต้อง <u>น้อยกว่า</u> <u>50%</u>	



# เกณฑ์การให้คะแนน

เกณฑ์วัด ผลลัพธ์การเรียนรู้	ชั้น				คะแนน เต็ม
	เป็น แบบอย่าง	ได้ทักษะ	พัฒนา ทักษะ	เริ่มต้น	
นักศึกษาสามารถ รวบรวมและจัดระบบ ข้อมูลหัวข้อ การศึกษาเข้าตาม สาขาวิชา	9-10 คะแนน	7-8 คะแนน	5-6 คะแนน	0-4 คะแนน	10
วิธีวัดผล: งานเดี่ยว ในห้องเรียน	ข้อมูล <u>ทั้งหมด</u> จัดเข้า สาขาวิชา ได้ <u>ถูกต้อง</u>	ข้อมูล <u>ส่วนใหญ่</u> จัดเข้า สาขาวิชา ได้ <u>ถูกต้อง</u>	ข้อมูล <u>บางส่วน</u> จัดเข้า สาขาวิชา <u>ไม่</u> <u>ถูกต้อง</u>	ข้อมูล <u>ส่วนใหญ่</u> จัดเข้า สาขาวิชา <u>ไม่</u> <u>ถูกต้อง</u>	



# บทนำ



# สมมุติว่านักศึกษาอยู่ในห้องสมุด...

นักศึกษาคงจะเริ่มศึกษาค้นคว้าจากหนังสือในสาขาวิชาไหน

- ถ้านักศึกษาสงสัยเกี่ยวกับสาเหตุของความไม่เสมอภาคทางสังคม
- ถ้านักศึกษาสงสัยเกี่ยวกับแรงจูงใจของคนที่ลงภาพถ่ายเซลฟีในเฟสบุ๊ก
- ถ้านักศึกษาสงสัยว่านโยบายทางเศรษฐกิจแบบใดแก้ปัญหาความยากจนได้
- ถ้านักศึกษาสงสัยว่าการโคลนนิ่งมนุษย์ถูกหรือผิดจริยธรรม
- ...





## ผู้มีการศึกษา

- ลักษณะประการหนึ่งของ “ผู้มีการศึกษา” คือความสามารถในการค้นคว้าและเรียนรู้ด้วยตนเอง
- เจาะลึกประการหนึ่งของความสามารถดังกล่าวคือความเข้าใจเกี่ยวกับ “การแบ่งสาขาวิชา” ซึ่งเปรียบเสมือน “แผนที่” สำหรับสำรวจพรมแดนความรู้ของมนุษยชาติ



มหาวิทยาลัยมหิดล  
มีคุณงามความดี

MUGE 102-103

ข้อตกลงเบื้องต้น



1. ก่อนจะทำความเข้าใจเกี่ยวกับการแบ่งสาขาวิชา ขอให้  
นักศึกษา เลือก คณะ ต่าง ๆ ที่ รู้จัก ไป เสีย ก่อน (เช่น  
คณะศิลปศาสตร์ คณะวิทยาศาสตร์ ฯลฯ)  
— เนื่องจากการตั้งชื่อคณะมีปัจจัยหลายอย่างมากไปกว่า  
หลักการแบ่งสาขาวิชา ที่ กำลัง จะ เรียน กัน



2. การแบ่งสาขาวิชามีหลายวิธี แต่ที่จะเรียนกัน ยึดตาม  
แนวทางของอังกฤษ-อเมริกัน หรือแองโกล-อเมริกัน  
(Anglo-American) ซึ่งแตกต่างจากแนวทางของ  
ประเทศยุโรปภาคพื้นทวีป (Continental) เช่น  
ฝรั่งเศส เยอรมัน
- เนื่องจากเราได้รับอิทธิพลจากแนวทางของอังกฤษ-  
อเมริกัน และหนังสือภาษาต่างประเทศที่อ่าน ก็เป็น  
ภาษาอังกฤษเป็นหลัก



# การแบ่งสาขาวิชา



## ศิลปศาสตร์ (Liberal Arts)

- เราคุ้นเคยกันดีอยู่แล้วในการแบ่ง “สายวิทย์” และ “สายศิลป์”
- ศิลปศาสตร์ (Liberal Arts) ในภาษาอังกฤษมีคำว่า “liberal” (เสรี)
- คำว่า “เสรี” หมายความว่าอะไร



1. คำว่า “เสรี” แปลว่า “เป็นอิสระ ไม่ผูกติดกับความรู้และทักษะเฉพาะทาง”
  - เป็นการเรียนเพื่อให้เห็นพรมแดนความรู้ของมนุษยชาติ และพัฒนาทักษะทั่วไปที่ผู้มีการศึกษาพึงมี เช่น การเขียนอ่าน คิด วิเคราะห์ ไตร่ตรองเชิงจริยธรรม เข้าใจผู้คน และชื่นชมศิลปะ
  - ดังนั้น จึงมีความหมายตรงข้ามกับ “ช่าง” และ “วิชาชีพ” ซึ่งเป็นความรู้และทักษะเฉพาะทาง
    - วิชาชีพ เช่น ศึกษาศาสตร์ แพทย์ศาสตร์ พยาบาลศาสตร์ สัตวแพทย์ เทคนิคการแพทย์ วิศวกรรมศาสตร์ และบริหารธุรกิจ



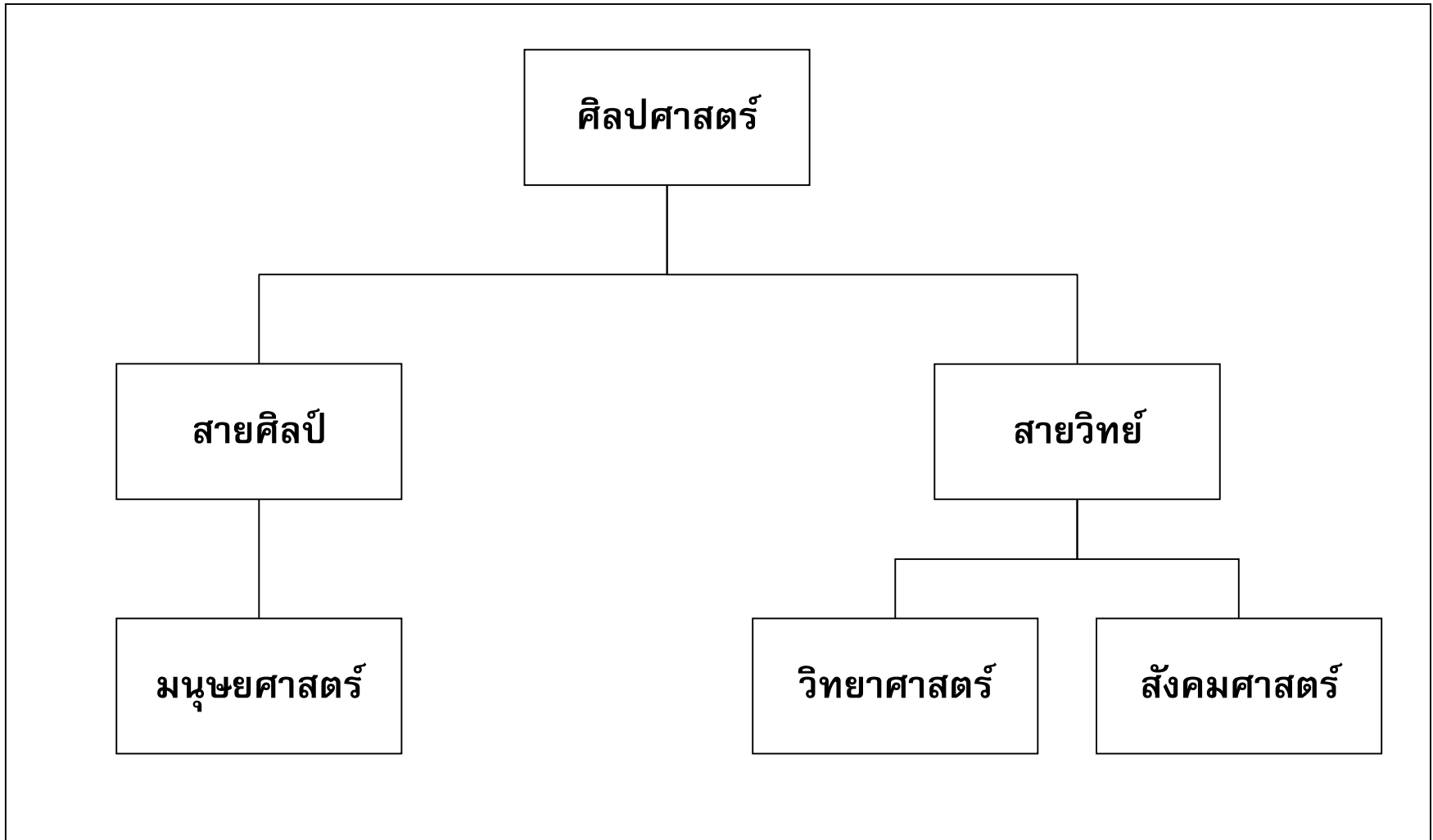
2. คำว่า “เสรี” แปลว่า “เป็นไท” คือ ด้วยความรู้ กว้างขวางและทักษะทั่วไปที่มี ผู้มีการศึกษาควรจะสามารถเป็นอิสระ ก้าวพ้นไปจากอคติ ความไม่รู้และ ไร้เหตุผล โดยเฉพาะอย่างยิ่งความมืดบอดของกลุ่ม คน หรือกระแสสังคม
- ความหมายที่สองนี้เป็นอุดมคติของ “ผู้มีการศึกษา” และเป็นเหตุผลสำคัญที่ทำให้คนที่เรียนสายวิชาชีพ ควรจะต้องเรียนศิลปศาสตร์ (หรือการศึกษาทั่วไป)





## ข้อควรระวัง

- คำว่า “เสรี” ไม่ใช่คำเดียวกับ “เสรีนิยม” (liberal) จึงไม่ได้ตรงข้ามกับ “อนุรักษนิยม” (conservative)



ภาพ ๑ การแบ่งสาขาวิชา



# สายศิลป์

- “สายศิลป์” ประกอบด้วยสาขาใหญ่ คือ มนุษยศาสตร์ (Humanities) ซึ่งครอบคลุมสาขาย่อยดังนี้
  - ปรัชญา (Philosophy)
  - ภาษา (Languages)
  - วรรณคดี (Literature)
  - ศิลปกรรมศาสตร์ หรือ วิชาศิลปะ (Fine Arts)
  - ประวัติศาสตร์ (History)
  - จิตวิทยา (Psychology)
  - ภาษาศาสตร์ (Linguistics)



## ข้อสังเกต

- บางคนมีความเข้าใจคลาดเคลื่อนและกล่าวว่า มนุษยศาสตร์ศึกษามนุษย์บ้าง ศึกษาคคุณค่าของมนุษย์บ้าง
- ที่แสดงมาจะเห็นได้ว่ามนุษยศาสตร์เป็นสาขาใหญ่ครอบคลุมสาขาวิชาย่อยๆ ที่มีหัวข้อการศึกษาต่างกันไป
- จึงไม่สามารถกล่าวได้อย่างตื้นๆ ว่า ศึกษามนุษย์ หรือศึกษาคคุณค่ามนุษย์



## สายวิทย์

- วิทยาศาสตร์ธรรมชาติ (Natural Science)
- สาขาสำคัญ เช่น
  - ฟิสิกส์ (Physics)
  - เคมี (Chemistry)
  - ชีววิทยา (Biology)
- วิทยาศาสตร์สังคม หรือ สังคมศาสตร์ (Social Science)
- สาขาสำคัญ เช่น
  - สังคมวิทยา (Sociology)
  - มานุษยวิทยา (Anthropology)
  - เศรษฐศาสตร์ (Economics)
  - รัฐศาสตร์ (Political Science)



## ข้อสังเกต

- สังคมศาสตร์อยู่สายวิทย์
- แต่ในประเทศไทย คนมักจัดให้อยู่กับมนุษยศาสตร์ ซึ่งอยู่สายศิลป์



- แต่ละสาขาวิชา มีสาขาย่อยของตนเองลงไปอีก เช่น
  - ปรัชญา แบ่งเป็น อภิปรัชญา (Metaphysics) ญาณวิทยา (Epistemology) จริยศาสตร์ (Ethics) สุนทรียศาสตร์ (Aesthetics) เป็นต้น
  - ชีววิทยา แบ่งเป็น กายวิภาคศาสตร์ (Anatomy) พฤกษศาสตร์ (Botany) กีฏวิทยา (Entomology) อนุชีววิทยา (Microbiology) เป็นต้น
  - สังคมวิทยา แบ่งเป็น อาชญวิทยา (Criminology) จิตวิทยาสังคม (Social Psychology) สังคมวิทยาสังคมเมือง (Urban Sociology) สังคมวิทยา ศาสนา เป็นต้น
  - มานุษยวิทยา แบ่งเป็น โบราณคดี (Archeology) มานุษยวิทยากายภาพ (Physical Anthropology) มานุษยวิทยาวัฒนธรรม (Cultural Anthropology) เป็นต้น



# ข้อควรตระหนัก





1. การแบ่งสาขาวิชาข้างต้นบางกรณียังมีข้อถกเถียงกันอยู่ ตัวอย่างเช่น
  - บางคนบอกว่า ประวัติศาสตร์ และ จิตวิทยา อยู่ในมนุษยศาสตร์ แต่บางคนบอกว่าอยู่ในสังคมศาสตร์
  - บางคนบอกว่า จิตวิทยา อยู่ในวิทยาศาสตร์ธรรมชาติ เช่น อยู่ในประสาทวิทยาศาสตร์ (Neuroscience)
  - บางคนบอกว่าภาษาศาสตร์อยู่ในมนุษยศาสตร์ แต่บางคนบอกว่าอยู่ในสังคมศาสตร์



2. ในการทำความเข้าใจสาขาวิชาต่างๆ ไม่ควรใช้วิธีแยกศัพท์ภาษาไทย มิฉะนั้น อาจเข้าใจผิดได้ ตัวอย่างเช่น
- ตัวอย่าง ๑ คำว่า “ปรัชญา” ใช้เรียก “Philosophy” ถ้าแยกศัพท์ คำว่า “ปรัชญา” จะแปลว่า “ความรู้อันประเสริฐ” ขณะที่ คำว่า “Philosophy” ไม่ได้มีความหมายเช่นนั้น เช่น ในพจนานุกรม Cambridge Dictionary นิยามไว้ดังนี้



## Cambridge Dictionary

- ปรัชญา : การใช้เหตุผลเพื่อทำความเข้าใจเกี่ยวกับสิ่งต่าง ๆ เช่น ลักษณะของโลกและการดำรงอยู่ที่แท้ ประโยชน์และข้อจำกัดของความรู้ หลักการตัดสินเชิงจริยธรรม
    - “Philosophy : the use of reason in understanding such things as the nature of the real world and existence, the use and limits of knowledge, and the principles of moral judgment”
- ที่มา <http://dictionary.cambridge.org/dictionary/english/philosophy>



- ตัวอย่าง ๒ สาขา “มนุษยศาสตร์” ถ้าแยกศัพท์และแปลเป็น “ศาสตร์ที่ศึกษามนุษย์” ขณะที่ “มานุษยวิทยา” ถ้าแยกศัพท์ จะได้เป็น “วิทยา (ความรู้)เกี่ยวกับมนุษย์”
- การแยกศัพท์ทำให้สับสนได้ บางคนบอกว่า “วิทยา(ความรู้)เกี่ยวกับมนุษย์” เป็นผลการศึกษาของ “ศาสตร์ที่ศึกษามนุษย์” จึงสรุปว่า “มนุษยศาสตร์” กับ “มานุษยวิทยา” เป็นสาขาเดียวกัน
- ทั้งที่ “มานุษยวิทยา” อยู่ในสังคมศาสตร์ ซึ่งอยู่สายวิทย์ แต่มนุษยศาสตร์อยู่สายศิลป์
- “สังคมศาสตร์” และ “สังคมวิทยา” ก็เผชิญปัญหาเดียวกันได้ถ้าแยกศัพท์



# เฉลยแบบฝึกหัด



## คำชี้แจง

- นิยามของแต่ละสาขาวิชาเป็นนิยามเบื้องต้น อันที่จริง นิยามของสาขาวิชาต่างๆ มีความซับซ้อนกว่านี้ได้ และยังอาจมีข้อถกเถียง ที่ยกมามีเป้าหมายเพื่อให้มีความเข้าใจเบื้องต้น
- การจะเข้าใจแต่ละสาขา ไม่อาจใช้วิธีอ่านแต่นิยาม แต่ ต้องเรียนจริง



## มานุษยวิทยา

- ศึกษาลักษณะของเผ่าพันธุ์มนุษย์ และมุ่งศึกษาวัฒนธรรมแต่ละวัฒนธรรมมากกว่าศึกษาสังคมโดยรวม แต่เดิมจะเน้นสิ่งที่เรียกว่า "วัฒนธรรมปฐมบรรพ์" เช่น ของชนเผ่าในป่าอเมซอน ซึ่งดำเนินชีวิตอย่างที่เคยเป็นมาเมื่อหลายร้อยปีก่อน หัวข้อที่สนใจคือภาษา เครือญาติ และสิ่งประดิษฐ์ทางวัฒนธรรมต่าง ๆ



## รัฐศาสตร์

- สนใจศึกษาเกี่ยวกับการปกครองในสังคมต่าง ๆ โดยพิจารณาว่าสังคมหนึ่ง ๆ มีการปกครองรูปแบบใด ได้ผู้ปกครองหรือรัฐบาลมาอย่างไร คนเข้าถึงอำนาจการปกครองได้อย่างไร ผู้ปกครองและผู้ใต้ปกครองมีความสัมพันธ์กันในรูปแบบใด





## จิตวิทยา

- เน้นศึกษาปัจเจกบุคคล โดยพิจารณากระบวนการที่เกิดขึ้นในจิตใจ การศึกษารวมถึงเรื่องการพัฒนาของบุคลิกภาพ นอกจากนี้ยังศึกษาสมองและการทำงานของสมอง ตัวอย่างหัวข้อเช่นความจำ ความฝัน การเรียนรู้ และการรับรู้



## เศรษฐศาสตร์

- ศึกษาการผลิตและกระจายสินค้าและบริการในสังคม โดยอาจศึกษาว่าทำไมสังคมจึงผลิตสิ่งนั้นหรือสิ่งนี้ มีแลกเปลี่ยนหรือไหลเวียนของเงินตราอย่างไร และคนมีความร่วมมือหรือปฏิสัมพันธ์กันอย่างไรในการผลิตสินค้า



## สังคมวิทยา

- ศึกษาชีวิตทางสังคมของมนุษย์ มุ่งพิจารณาว่าคนรวมกลุ่มและปฏิสัมพันธ์กันอย่างไร กลุ่มคนที่ศึกษาอาจมีขนาดเล็ก (เช่น ครอบครัว) หรือขนาดใหญ่ (เช่น วิทยาลัยในเมือง) นอกจากนี้ยังศึกษาสังคมโดยรวมในฐานะสิ่ง ๆ หนึ่ง



# ปรัชญา

- สนใจตอบคำถามพื้นฐานเกี่ยวกับความคิดที่เป็นพื้นฐานของความเข้าใจและการดำเนินชีวิตในโลก เช่น ความคิดเรื่องความจริง ความดี ความงาม ความเป็นมนุษย์ ชีวิต ความตาย อิสรภาพ ความเปลี่ยนแปลง การตอบคำถามใช้เหตุผล ไม่ใช่ศรัทธาในสิ่งเหนือธรรมชาติ



- 1. สิ่งต่าง ๆ ที่เกิดขึ้นในโลกนี้มีเป้าหมายหรือไม่
  - ปรัชญา
- 2. การซื้อเสียงส่งผลต่อลักษณะการทำงานของรัฐบาลอย่างไร
  - รัฐศาสตร์
- 3. วัฒนธรรมของมนุษย์ชาติพันธุ์ต่าง ๆ มีลักษณะใดร่วมกันหรือไม่
  - มานุษยวิทยา
- 4. ระบบอุปสงค์ อุปทาน มีผลต่อการผลิตกระจายสินค้าอย่างไร
  - เศรษฐศาสตร์
- 5. ความเชื่อของมนุษย์ส่งผลต่อการรับรู้หรือไม่
  - จิตวิทยา



- 6. การฆ่าตัวตายผิดจริยธรรมหรือไม่
  - ปรัชญา
- 7. มนุษย์สามารถจำแนกได้กี่เชื้อชาติ
  - มานุษยวิทยา
- 8. ความฝันสะท้อนความรู้สึกลึกซึ้งในชีวิตจริงหรือไม่
  - จิตวิทยา
- 9. ความรู้คืออะไร
  - ปรัชญา
- 10. กระบวนการอะไรทำให้เด็กที่เกิดมากกลายเป็นสมาชิกของสังคม
  - สังคมวิทยา



- 11. ประชาธิปไตยในประเทศไทยต่าง ๆ มีลักษณะเหมือนหรือต่างกันอย่างไร
  - รัฐศาสตร์
- 12. ภาวะเงินเฟ้อเกิดจากอะไร
  - เศรษฐศาสตร์
- 13. ชาวปากกะยอมมีวิถีชีวิตกลมกลืนกันธรรมชาติอย่างไร
  - มานุษยวิทยา
- 14. กลุ่มคนที่มีอำนาจทางเศรษฐกิจมีอิทธิพลต่อทิศทางการปกครองประเทศอย่างไร
  - รัฐศาสตร์
- 15. อะไรคือสาเหตุให้บุคคลมีพฤติกรรมเบี่ยงเบนไปจากที่สังคมยอมรับ
  - สังคมวิทยา